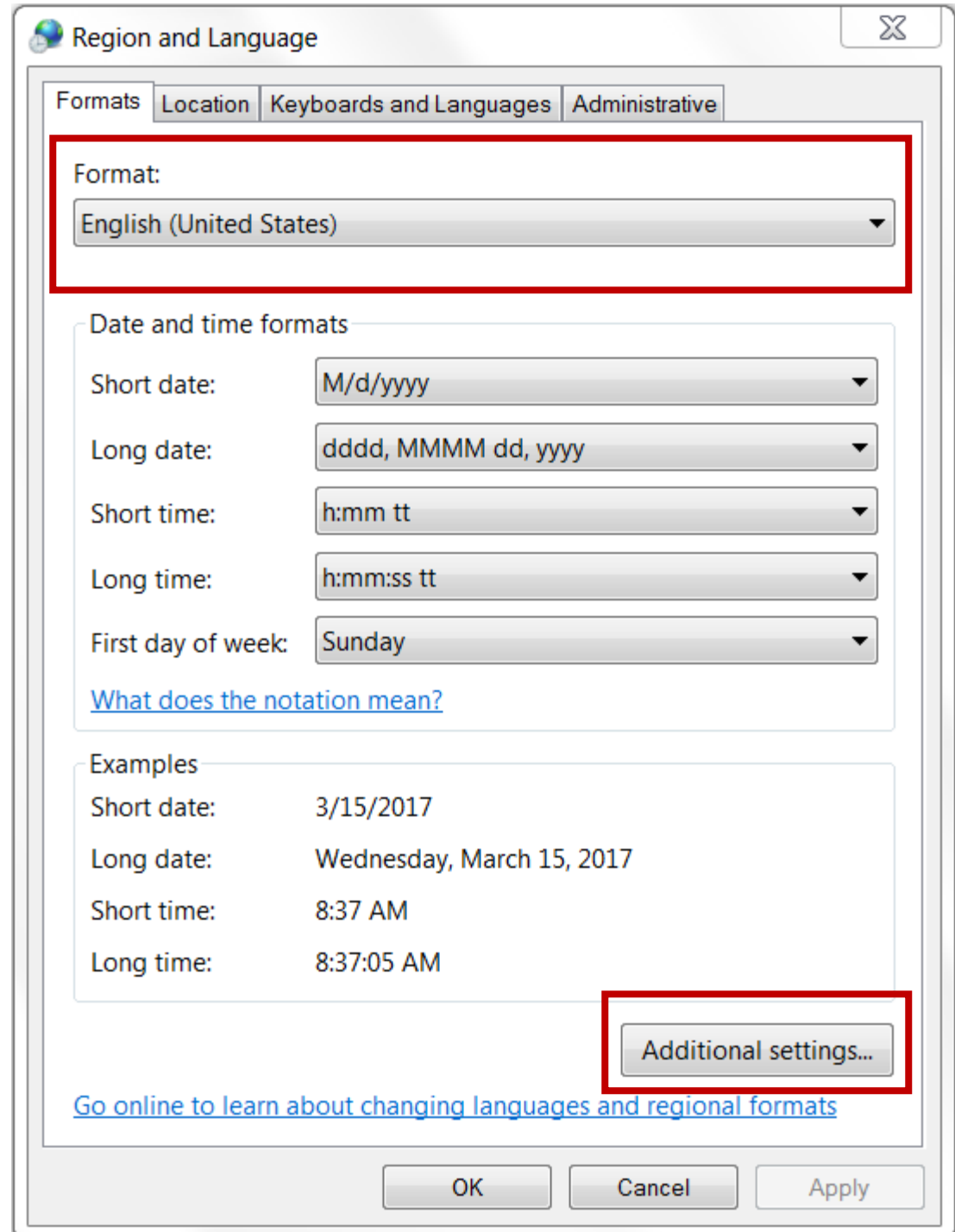


Requisitos da configuração do computador

- A instalação do software requer estar logado como administrador do sistema. Por favor, solicitar que no dia da instalação seja liberado o log in de administrador.
- Caso tenha programa anti-vírus instalado, este deverá estar desativado durante a instalação do software SoftMax Pro.
- Desativar Firewall durante a instalação do Software SoftMax Pro
- Para evitar perda de dados durante a transferência dos mesmos do equipamento para o software, desativar todos os settings de sleep e hibernação do hard disk, CPU, e das portas USB.
- Desabilitar Windows Update automático, alterando para Windows Update manual quando o equipamento não estiver sendo utilizado.
- Configuração “Região e Idioma” deve ser Inglês (Estados Unidos) e o símbolo decimal deverá ser ponto "." para que o software execute os cálculos e aplique as fórmulas corretamente.

Control Panel > Region and Language

In **Format:** alterar para **English (United States)**



Clicar em **Additional settings...**

Customize Format

Numbers Currency Time Date

Example
Positive: 123,456,789.00 Negative: -123,456,789.00

Decimal symbol: .

No. of digits after decimal: 2

Digit grouping symbol: ,

Digit grouping: 123,456,789

Negative sign symbol: -

Negative number format: -1.1

Display leading zeros: 0.7

List separator: ,

Measurement system: U.S.

Standard digits: 0123456789

Use native digits: Never

Click Reset to restore the system default settings for numbers, currency, time, and date. Reset

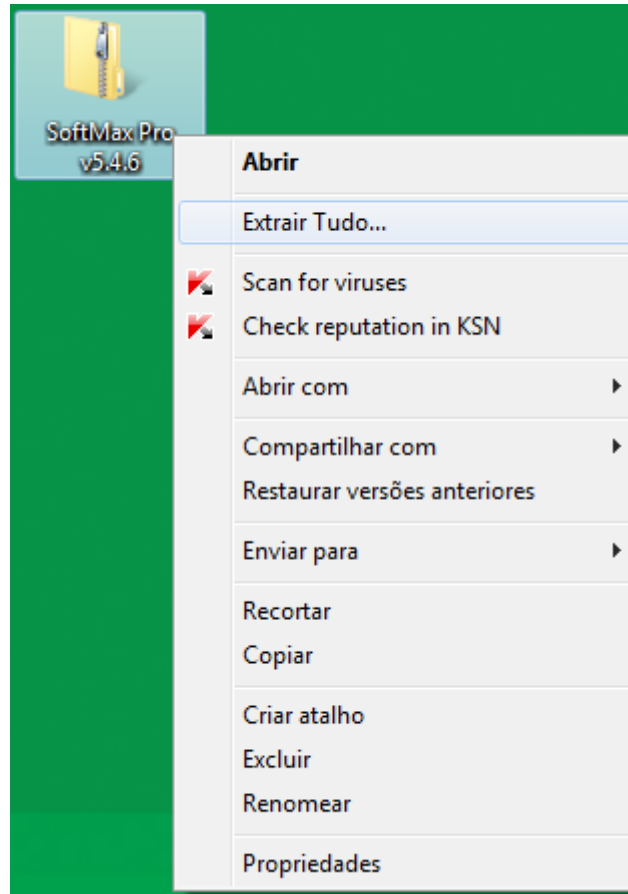
OK Cancel Apply

→ Decimal Symbol deve ser PONTO

→ Digit grouping symbol = vírgula

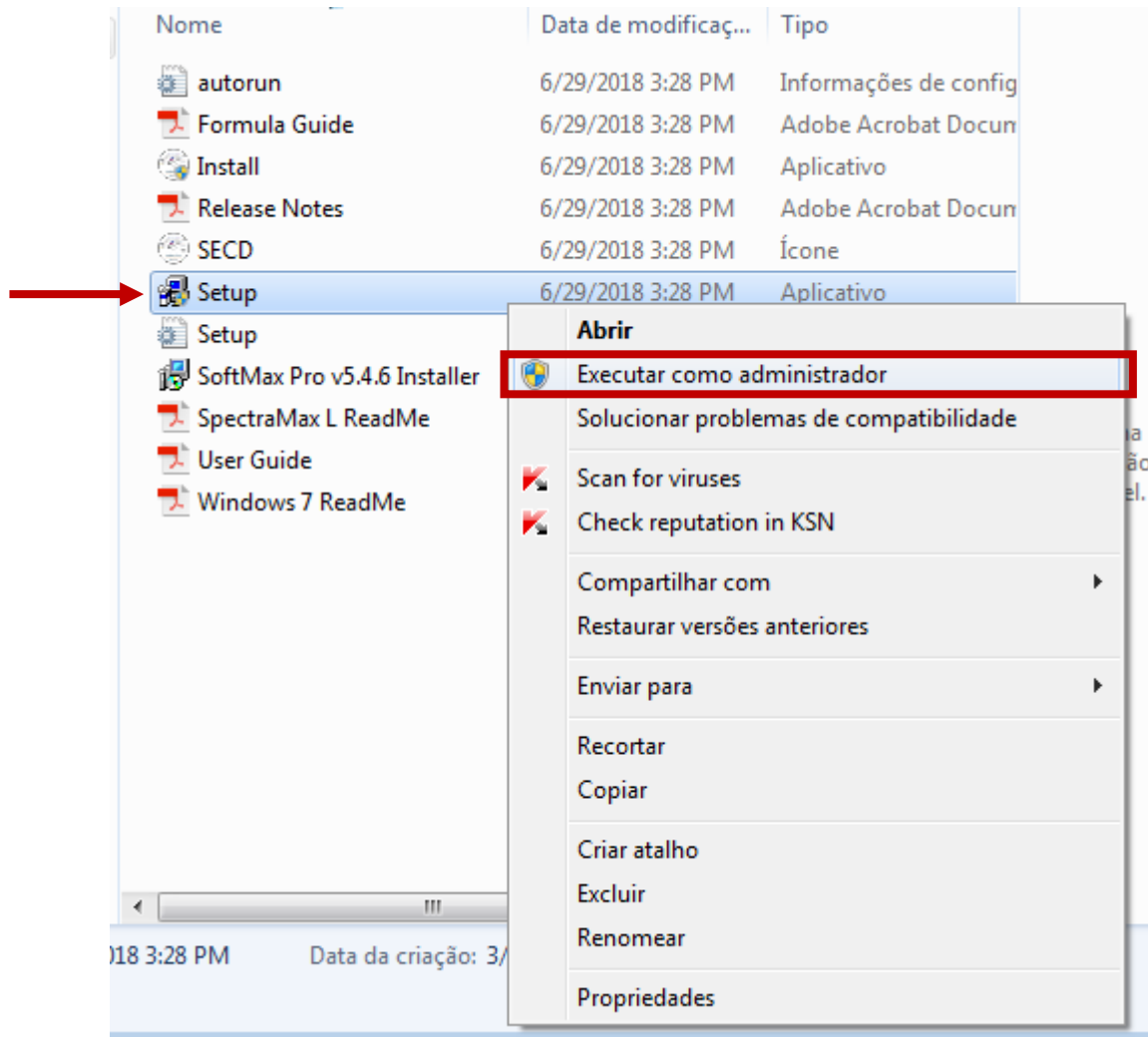
Ao clicar **Apply**, verifique se **Negative number format** foi atualizado para **-1.1** e **Display leading zeros** para **0.7**

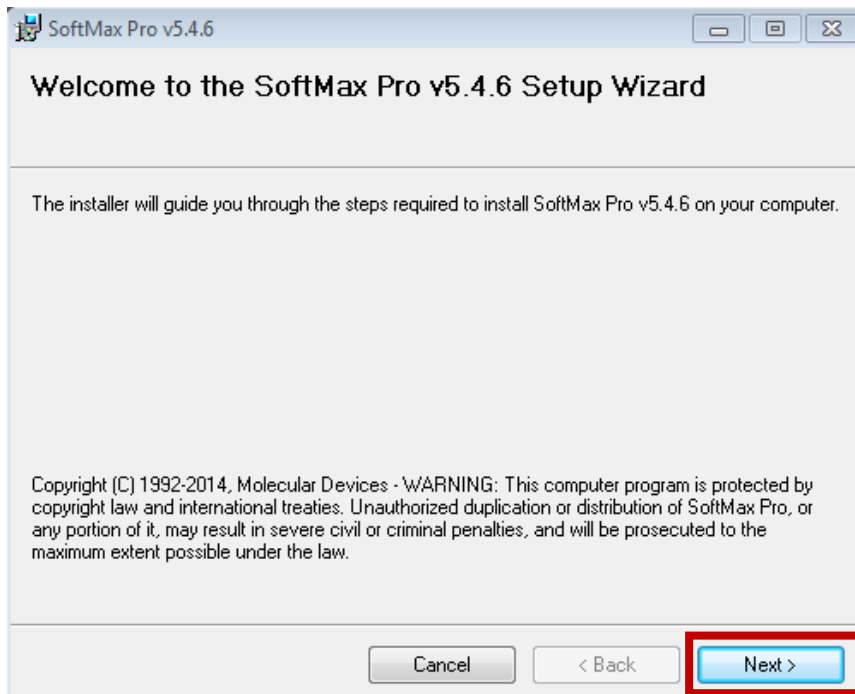
ANTES DE INICIAR A INSTALAÇÃO DO SOFTWARE, DESLIGAR O EQUIPAMENTO E DESCONECTAR O CABO DE COMUNICAÇÃO.



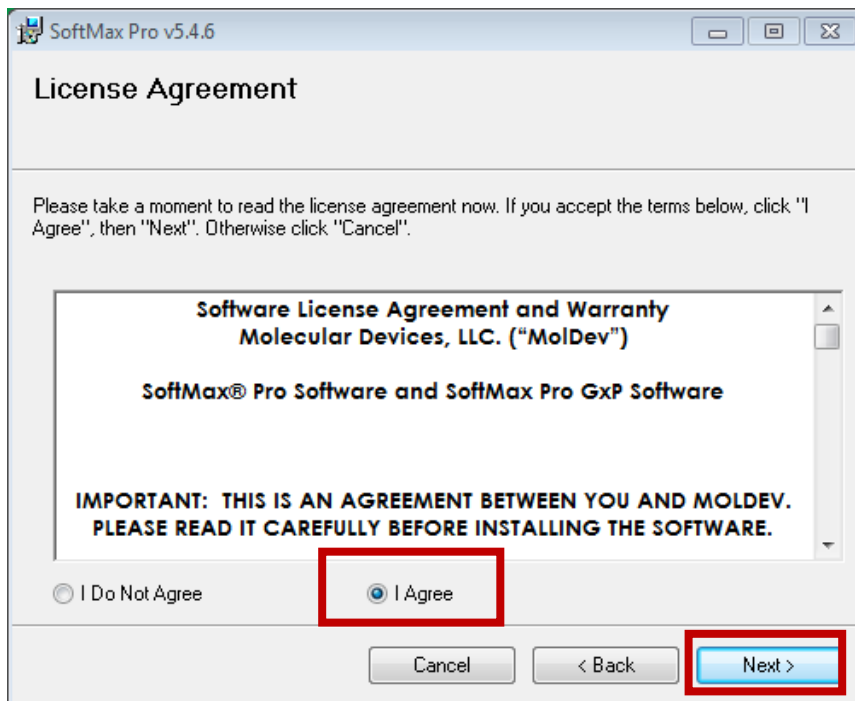
Clicar com o lado direito do mouse sobre a pasta zipada e selecionar Extrair Tudo

Na pasta extraída, clicar com o lado direito do mouse sobre **Setup** e selecionar **Executar como administrador**

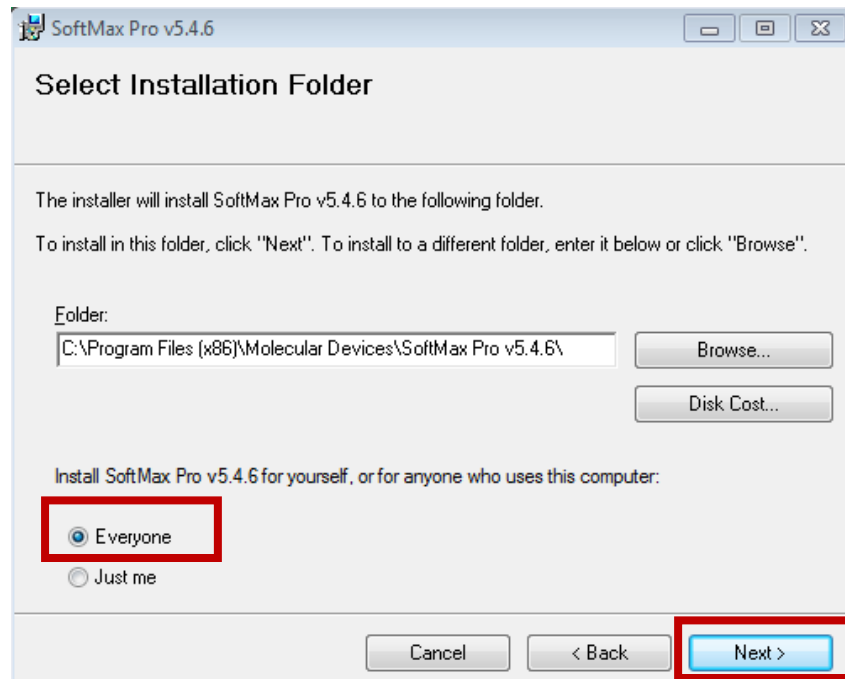




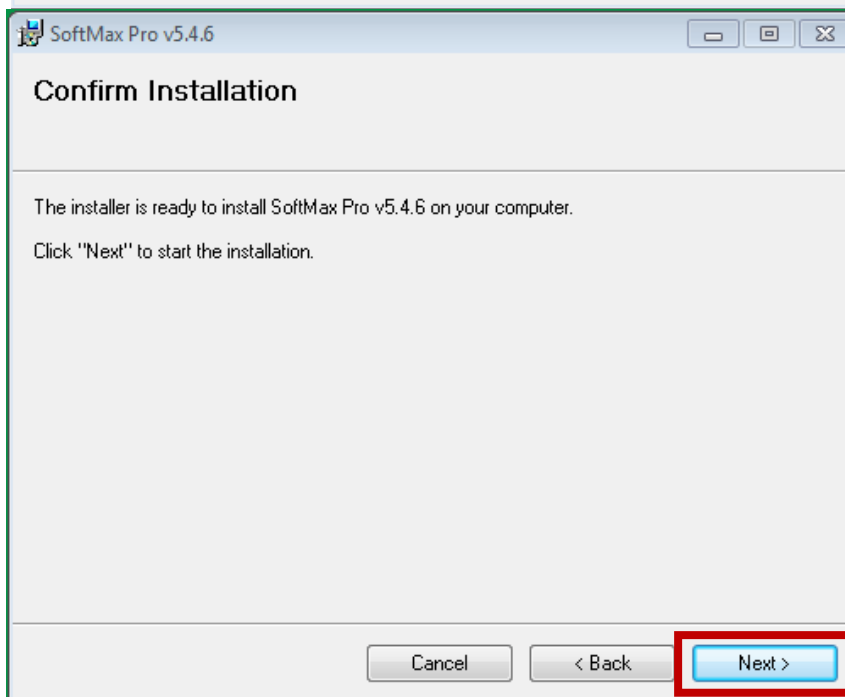
Seguir as janelas de instalação



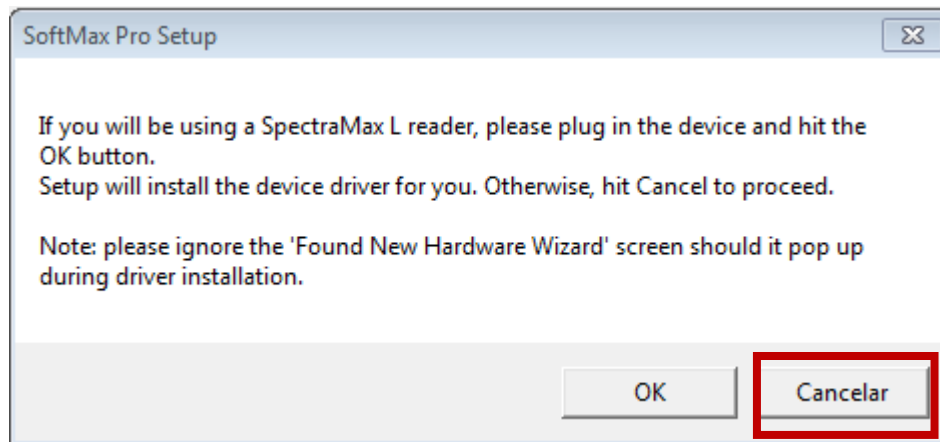
License Agreement (I Agree)



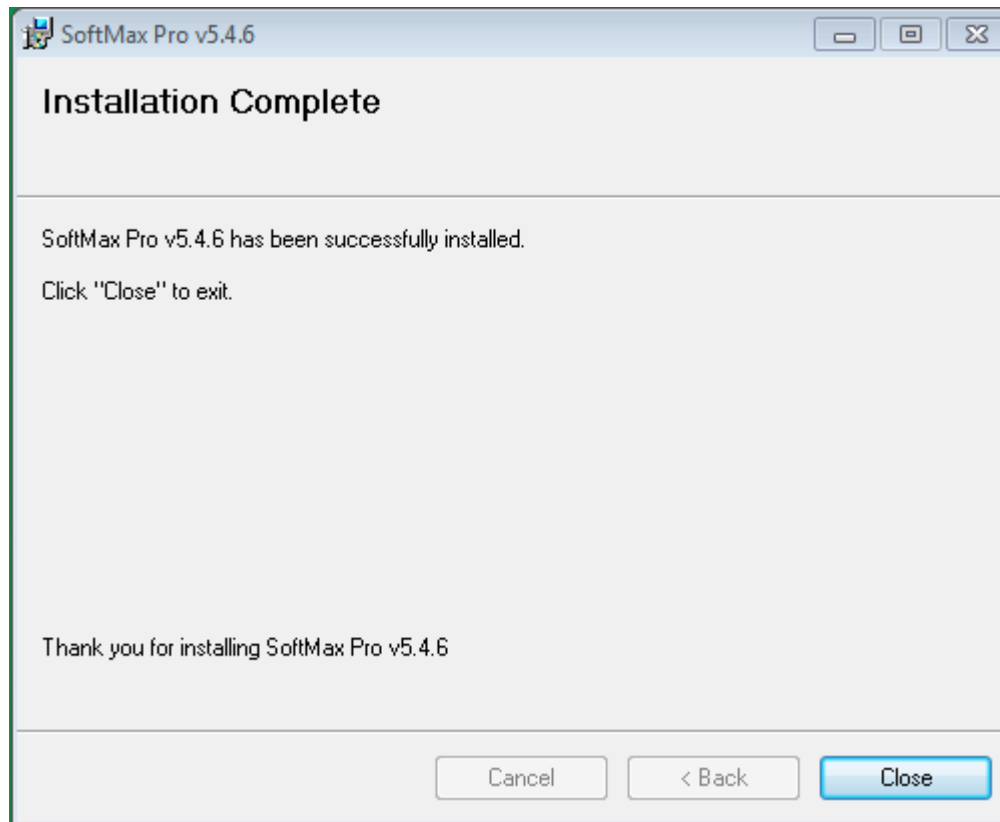
Instalar para todos que utilizam este computador



Confirmar instalação

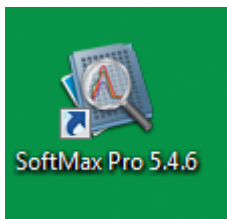


Clicar Cancelar



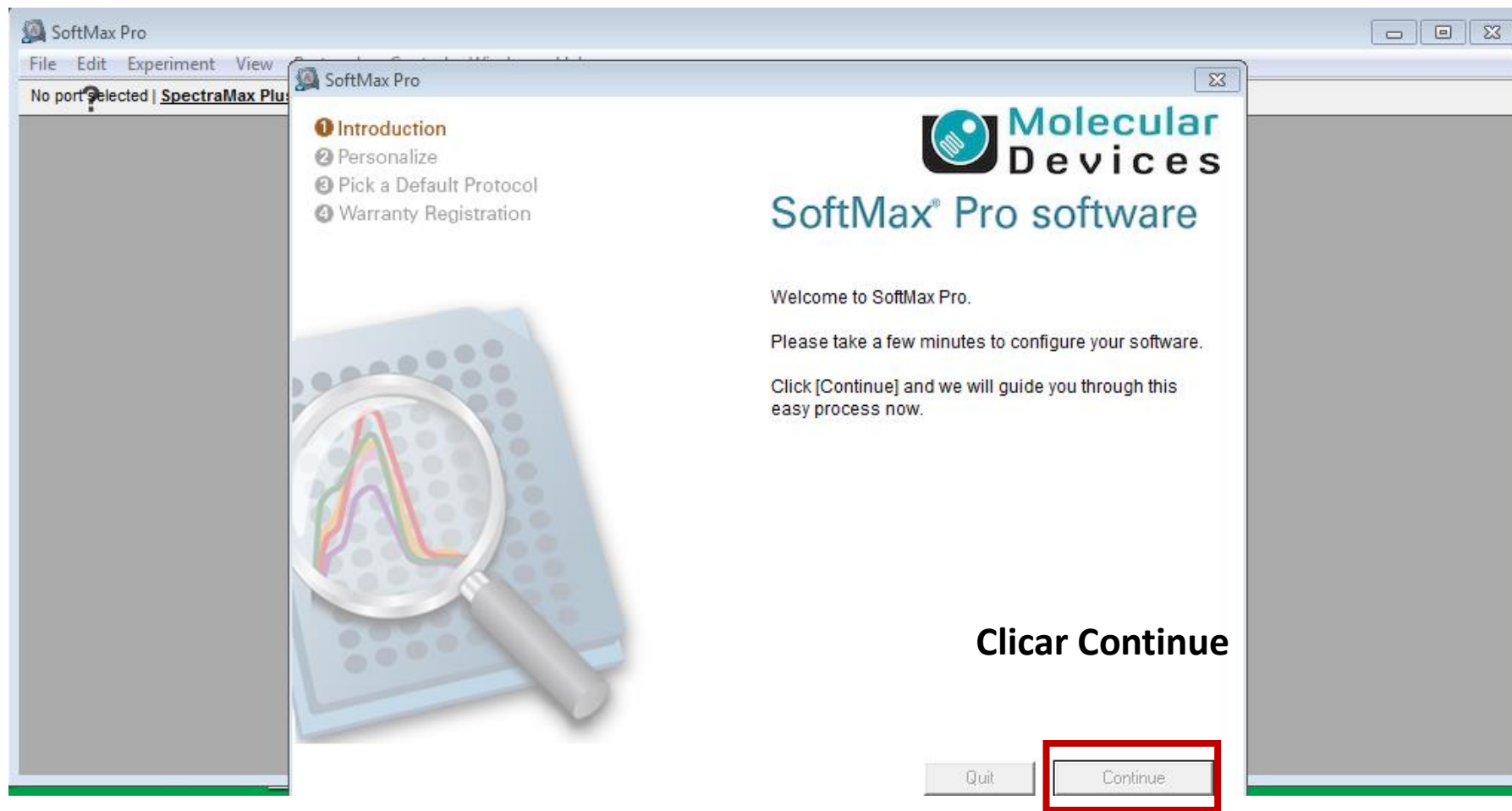
Instalação completa

Close



Ícone de acesso é automaticamente criado no Desktop

Abrir o software para finalizar instalação




SoftMax Pro

File Edit Experiment View Proto

No port selected | **SpectraMax Plus**


1 Introduction
2 **Personalize**
3 Pick a Default Protocol
4 Warranty Registration



SoftMax[®] Pro software

You are required to personalize your copy of SoftMax Pro.

This required information will be used to identify your copy of the software.



Click Personalize

Quit Personalize

Preencher com as informações solicitadas incluindo Software Serial Number (Key) e Instrument Serial Number (S/N)

SoftMax Pro

- 1 Introduction
- 2 **Personalize**
- 3 Pick a Default Protocol
- 4 Warranty Registration

Molecular Devices

SoftMax[®] Pro software

SoftMax[®] Pro

Molecular Devices

Before using SoftMax Pro software, please enter the following required information:

Name:

Company:

Software Serial Number:

Instrument Serial Number (S/N):

Quit OK

Quit Personalize



Pode selecionar um Protocolo Padrão (Choose) ou simplesmente Pular esta etapa (Skip)



Registrar Online agora ou mais tarde (Later)

- **Reiniciar o Windows**
- **Conectar o equipamento ao computador**
- **Ligar o equipamento (primeiro)**
- **Abrir o software (Sempre abrir o software somente após ligar o equipamento)**

OBS: o computador deverá ser dedicado somente para SpectraMax e Software SoftMax Pro

Selecionar a Porta de comunicação e modelo do equipamento

The screenshot displays the SoftMax Pro software interface. The top menu bar includes File, Edit, Experiment, View, Protocols, Control, Window, and Help. Below the menu bar, a status bar shows 'No port selected' (highlighted with a red box), 'SpectraMax Plus', and 'StakMax' buttons. The main window is titled 'Untitled' and contains a tree view with 'Experiment#1', 'Notes#1', and 'Plate#1'. The 'Plate#1' section shows a 12x8 grid (columns 1-12, rows A-H) and a settings panel on the right. The settings panel includes 'Endpoint' (Lm1 450), 'Automix: Off', 'Calibrate: On', and 'Plate Last Read: No Data'. Below the grid, the text 'Wavelength Combination: !Lm1' and 'Data Type: Absorbance' is visible. The bottom of the window shows a 'CuvetteSet#1' section with 'Settings', 'Template', 'Reduction', and 'Display' buttons.

Plate#1												
	1	2	3	4	5	6	7	8	9	10	11	12
A												
B												
C												
D												
E												
F												
G												
H												

Endpoint
Lm1 450
Automix: Off
Calibrate: On
Plate Last Read:
No Data

Wavelength Combination: !Lm1
Data Type: Absorbance

Selecionar a modelo do equipamento (Reader)

Selecionar a porta de comunicação (Connection) que estiver disponível

